



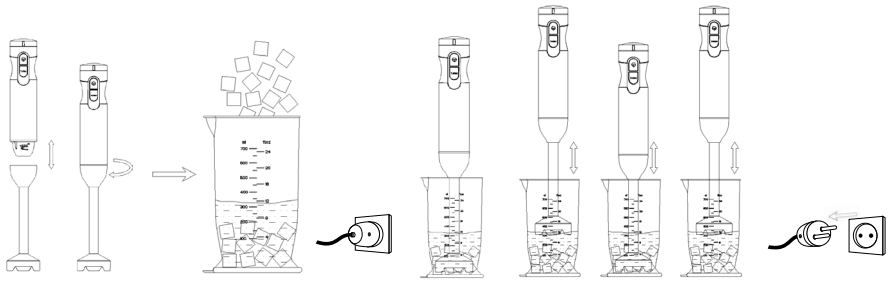
HU

Multifunkciós botixer BZL-001

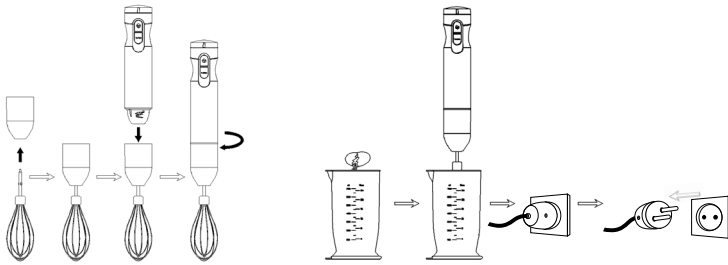
**Lano[®]
fe1**



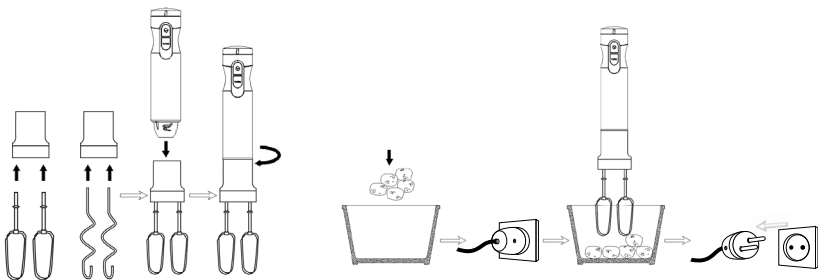
2



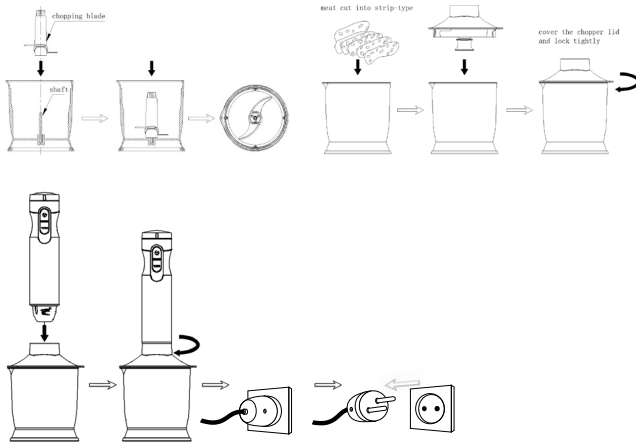
3



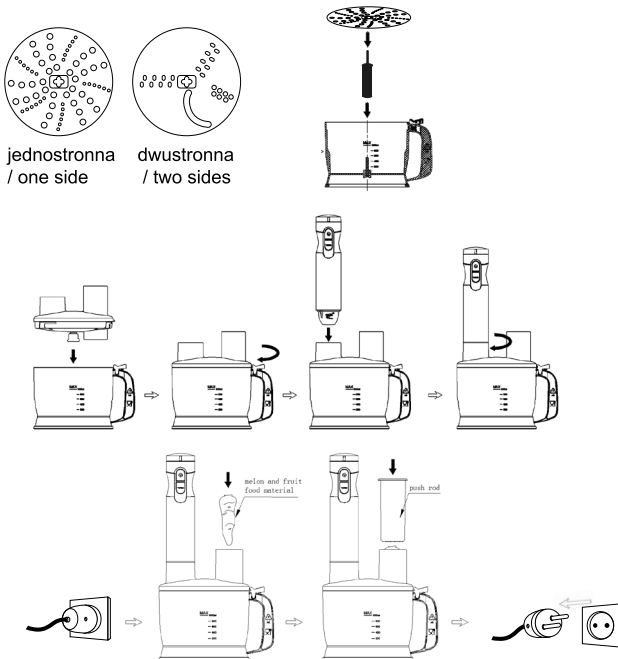
4



5



6



FIGYELEM:

A készülék kizárólag otthoni használatra szolgál.

A készüléket TILOS üzleti/professzionális célokra használni.

A készüléket NEM szabad szabadtéren használni.

Figyelem!

Használat előtt feltétlenül olvassa el a használati útmutatót a nemkívánatos balesetek elkerülése végett, valamint a berendezés szabályszerű használatának céljából. A használati útmutatót tartsa meg és tárolja olyan helyen, ahol könnyen elérhető lesz.

I. ÚTMUTATÓ A BIZTONSÁGOS HASZNÁLATHOZ

1 – Használat előtt ellenőrizni kell, hogy az adattáblán megadott feszültség megfelel-e a helyi tápfeszültségi paramétereknek, de mindemellett ügyelni kell arra, hogy: AC - a váltóáramot a DC pedig az egyenáramot jelöli.

2 – Használat előtt hajtsa ki és egyenesítse ki a tápkábelt.

3 – Ügyelni kell arra, hogy a tápkábelen, valamint a csatlakozó dugón ne legyen semmilyen sérülés.

4 – Ügyelni kell arra, hogy a tápkábelt ne érje nyílt láng vagy egyéb hőforrás, illetve ne éles szegély felett hajtsa ki, amik a tápkábel szigetelését felsértheti.

5 – Az első használat előtt el kell távolítani valamennyi csomagolási elemet.

Figyelem! Fémelemes ház esetén, ezeken az elemeken alig látható védőfólia lehet, amit le kell húzni.

6 – A készüléket gyerekek, korlátozott fizikai képességű, érzékelésű és pszichés állapotú személyek ne használják, használatra jogosult vagy tapasztalt személyek felügyelete nélkül, valamint a használat során mindig a használati útmutató szerint kell eljárni.

FIGYELMEZTETÉS: A jelen készüléket 8 évnél idősebb gyermekek, valamint fizikai, érzékszervi és értelmi fogyatékos személyek, vagy a készüléket nem ismerő, vagy annak használatában tapasztalatlan személyek CSAK a felhasználók biztonságáért felelős személyek jelenlétében, illetve abban az esetben használhatják, ha megfelelő felvilágosítást kaptak a készülék biztonságos használatára és a készülék használatával járó veszélyekre vonatkozóan. Ne engedje, hogy gyerekek játszanak a készülékkel. A készülék tisztítását és karbantartását gyermekek nem végezhetik, illetve azt csak 8 évnél idősebb gyermekek felnőtt felügyelete mellett végezhetik.

7 – A készülék működése közben nem hagyható felügyelet nélkül.

8 – Tilos a készüléket, valamint a tápkábelt vízbe vagy egyéb folyadékba meríteni.

9 – Használaton kívül a készüléket ki kell húzni a hálózati aljzattól.

10 – A csatlakozó hálózati aljzattól való kihúzásakor ne a tápkábelt húzza, hanem a csatlakozót.

11 – TILOS FÉMTÁRGYAT helyezni a készülék belsejébe

12 – A berendezés kizárólag száraz és stabil felületen használható.

13 – A készülék nem használható sütőben, gáz vagy elektromos főzőlapokon vagy egyéb hőforrásokon.

14 – A készüléket mindig a „Min” és „Max” határértéken belül kell feltölteni, a vízszint mutató jelzés szerint.

15 – KÜLÖNÖS ÓVATOSSÁGGAL KELL ELJÁRNI, ha a készüléket magas hőmérsékletre érzékeny felületeken használod. Ajánlott ilyen esetben a hőszigetelő alátét használata.

16 – Soha ne fogja meg a keverőket vagy a forgó késeket, amíg a berendezés áram alatt van.

17 – A keverők illetve a forgó kések nagy fordulatszámmal forognak és ekkor sérülést és balesetet okozhatnak.

18 – MINDIG húzza ki a hálózati csatlakozót a hálózati dugaszoló aljzatból, MIELŐTT a keverőket vagy a forgó késeket tartó elemet kivesszi a berendezésből.

19 – Amíg a keverőket vagy a forgó késeket tartó elemet használja a berendezésben, FOKOZOTTAN FIGYELJEN arra, hogy a hosszú haja ne kerüljön bele a részek közé.

20 – **FIGYELEM: A kések és a készülék egyes eszközei rendkívül élesek, kérjük, fokozott óvatossággal járjon el a termék a használata, feltöltése, kiürítése és tisztítása során. A kések bőr- és testi sérüléseket okozhatnak.**

21 – A kiegészítő elemek, az edény- vagy üvegtípus cseréje, a keverő és az aprító feltétek felhelyezése és levétele előtt kapcsolja ki a készüléket és húzza ki a tápkábelt a konnektorból.

22 – Fokozott óvatossággal járjon el a forró folyadékok beöntése és kiöntése során.

23 – **FIGYELEM: az aprított termékek maximális hőmérséklete nem haladhatja meg a 75°C-ot.**

24 – **FIGYELEM: Az áramütés elkerülése végett tilos folyadékba meríteni a motor bármely részét.**

25 – A gyártó nem vállal felelősséget a készülék helytelen használata okozta károkért.

Ajánlott a biztonságosság növelésre érdekében elektromos hálózatot automatikus megszakítóval felszerelni 30mA indítóárammal.

Figyelem: Ha a tápkábel vagy a csatlakozó megsérül, a javítást vagy cserét kizárólag képzett szakszerviznek kell elvégeznie.

FIGYELMEZTETÉS

1 – A meghibásodott vagy nem megfelelően működő készüléket tilos használni.

2 – Soha ne használja a készüléket, ha előzőleg leesett és szemmel látható sérülései vannak.

3 – Ne használjon hosszabbítót vagy egyéb elektromos csatlakozó aljzatokat, amelyek nem felelnek meg a hatályos villamosági szabványoknak és előírásoknak.

4 – Valamennyi javítást, szétszerelést vagy bármilyen elem cseréjét szakszervíz kell végezzen.

5 – Abban az esetben, ha a külső alkatrészek, mint az elektromos csatlakozó vagy a tápkábel nedves lesz, használat előtt a kenyérpírtót és annak elemeit meg kell szárítani.

6 – Ne használja a készüléket vizes kézzel.

7 – Ha úgy érzi, hogy megsérült a készülék, SOHASE javítsa meg saját kezűleg.

8 – Ne használja a készüléket a kádban, mosogató felett, zuhany alatt vagy más víz -, vagy egyéb folyadéktartály közelében

9 – Soha ne tisztítsd a készüléket folyó víz alatt, sem oly módon, hogy abba víz kerülhessen.

10 – Soha ne helyezd a bekapcsolt készüléket nedves felületen található csatlakozóba.

11 – A készülék aljzathoz való csatlakoztatása előtt ellenőrizd, hogy az aljzat feszültségi paraméterei megfelelnek a készülék adattábláján megadott értékeknek.

12 – FIGYELEM: Az áramütés elkerülése végett tilos folyadékba meríteni a motor bármely részét.

13 – Figyelem: A készülék motorja mosogatógépben NEM mosható.

14 – Figyelem: A megszakítás nélküli munkaidő nem haladhatja meg a 60 másodpercet. 5 használat után 30 perc szünetet kell tartani.

15 – Figyelem: A készülékben NEM szabad nagyméretű kemény terméket, csontokat, ínakat, fagyasztott terméket és kemény árukat aprítani.

A készülék leírása:

1. sz. ábra

- ① Motor
- ② Kapcsológomb (normál üzem)
- ③ Fordulatszám szabályzó
- ④ Turbó gomb (max. fordulatszámon végzett munka)
- ⑤ Botmixer fej
- ⑥ Habverő meghajtó
- ⑦ Habverő
- ⑧ Melléklet a keverési tippekhez
- ⑨ Keverési tippek
- ⑩ Aprító kés
- ⑪ Aprító edény
- ⑫ Aprítókésk meghajtó
- ⑬ Aprító felső elem motor csatlakozó aljzattal
- ⑭ Szeletelőkés
- ⑮ Szeletelő edény
- ⑯ Szeletelőkés meghajtó
- ⑰ Szeletelő feltét tartó
- ⑱ Szeletelő feltét
- ⑲ Szeletelőegység fedél motor csatlakozó aljzattal
- ⑳ Termék adagolónyílás
- ㉑ Tömörűd
- ㉒ Szeletelőegység fedél zár
- ㉓ Mérőpohár
- ㉔ Tápdugó

II. Az első használat előtt:

- a) Távolítsa el a csomagolás összes elemét.
- b) Figyelem: a készülék fém részeit alig látható védőfólia fedheti, amit szintén el KELL távolítani.
- c) Bontsa ki és egyenesítse ki a hálózati kábelt.
- d) Mosogassa el a berendezés azon részeit, amelyek élelmiszerrel fognak érintkezni, mivel még gyártásból származó szennyeződések lehetnek rajta.

Figyelem: a készülék első használata során a készüléket némi szag hagyhatja el, aminek az oka, hogy a készülék egyes elemei a gyártás során enyhe kenést kaphattak. Ez egy természetes jelenség, aminek a készülék első használata után meg kell szűnnie.

III. Használat

Turmixolás / Aprítás / Habverés (Ábrák: 2, 3, 4)

Figyelem: fokozott óvatossággal járjon el a készülék használata, feltöltése, kiürítése és tisztítása során. A kés, az aprítókések, a szeletelőkések nagyon élesek és testi sérülést okozhatnak.

1 – Készítse elő a megfelelő fejet

a) Turmixoláshoz – 2. ábra

b) Aprításhoz/ Habveréshez – nyomja rá a fejet a megfelelő meghajtóra – 3. ábra / 4. ábra

2 – Csatlakoztassa a megfelelő fejet a motorra

3 – Készítse elő a termékeket és helyezze be / öntse be a megfelelő edénybe

4 – Csatlakoztassa a készüléket a megfelelő konnektorba

5 – Nyomja meg és tartsa lenyomva a megfelelő kapcsológombot (az igények szerinti kívánt fordulatszám kiválasztásával (2. ábra) – normál sebesség (vegye igénybe a fordulatszám szabályzót, 2. ábra), „Turbo” – maximális sebesség

6 – A kapcsológomb elengedése után a készülék leáll

7 – A munka végeztével áramtalanítsa a készüléket a tápdugó konnektorból történő kihúzásával

FIGYELEM: az aprított termékek maximális hőmérséklete nem haladhatja meg a 75°C-ot.
FIGYELEM: Nagyobb vagy keményebb termékek turmixolása / aprítása / szeletelése esetén előbb darabolja fel körülbelül 2 cm-es méretű kisebb darabokra. A szeletelőegység és a szeletelőkések használata során a termékeknek olyan mérettel kell rendelkezniük, hogy könnyedén behelyezhetőek legyen az adagolónyílásba. A termékek alaposabb aprítása érdekében enyhén fel - le mozgassa a készüléket.

Figyelem: A készülékben NEM szabad nagyméretű kemény terméket, csontokat, ínat, fagyasztott terméket és kemény árukat aprítani

Az Aprító és a Szeletelőegység használata (5. ábra / 6. ábra)

1 – Helyezze fel a megfelelő kést az aprító meghajtójára / szeletelőegységre (5. ábra / 6. ábra)

2 – Készítse elő és helyezze be / öntse be a termékeket az aprító /szeletelőegység edénybe

a) A szeletelőegység használata esetén a kés helyett a szeletelő feltéteket is használhatja

b) Ebben az esetben rögzítse a megfelelő feltétet a tárcsára és az egész szeletelőt a meghajtóra. 6. ábra

3 – Helyezze fel a szeletelőegység fedelét és forgassa el az óramutató járásával megegyező irányba blokkolásig.

a) Szeletelőkések használata esetén a termékeket a szeletelés során a fedélen lévő nyíláson keresztül adagolja a tömőrúd segítségével.

Sohase nyomja be a termékeket a kezével – testi sérülés veszélye. Mindig használja a tömőrudat

4 – Rögzítse a motort a szeletelőegység fedél motor csatlakozójára

5 – Dugja be a tápdugót a konnektorba

6 – Nyomja meg és tartsa lenyomva a megfelelő kapcsológombot (az igények szerinti kívánt fordulatszám kiválasztásával (1. ábra) – normál sebesség (vegye igénybe a fordulatszám szabályzót, 1. ábra), „Turbo” – maximális sebesség

7 – A kapcsológomb (1. ábra) elengedése után a készülék leáll

8 – A munka végeztével áramtalanítsa a készüléket a tápdugó konnektorból történő kihúzásával

FIGYELEM: A készülék folyamatosan legfeljebb 60 másodpercig használható. A készülék 5x használata után 30 perc szünetet kell tartani.

Ajánlott munkaidő táblázat



















Botmixer		
Termékek	Mennyiség	Idő
Húsok és halak	300–500 g	8–10 s
Gyümölcsök és zöldségek	300–500 g	20–60 s
Gyógynövények	200–300 g	6–10 s
Levesek	300–500 g	30–60 s
Koktélok	300–500 g	30–60 s
Préselés	200–500 g	30–60 s
Tojás felverése	3–4 db	30–60 s
Aprító / Szeletelő		
Húsok és halak	200–500 g	8–10 s
Csokoládé	100–300g	20–40 s
Fokhagyma és gyógy- növények	50–200 g	5–10 s
Sajtok	200–400 g	20–60 s
Mogyorók	100–200 g	25–40 s

IV– Tisztítás és karbantartás:

Tisztítás előtt mindig kapcsolja ki a készüléket és húzza ki a tápkábelt a konnektorból.

A készüléknek csak egyes elemei moshatók mosogatógépben

1. A készülék megmosása előtt minden tartozékot külön kell választani:
2. A készülék tartozékait a lentebb található 2 sz. táblázat szerint tisztítsa
3. A készülék tartozékainak folyóvízben történő mosása esetén a víz hőmérséklete NEM haladhatja meg az 75°C-ot
4. A csak nedves törölkendővel tisztítható tartozékok tisztításához semmilyen agresszív tisztítószer vagy súrolószer NEM szabad használni.
5. A motor KIZÁRÓLAG nedves törölkendővel tisztítható. A tisztításhoz NEM szabad agresszív tisztítószer vagy súrolószer használni.
6. A mosogatógépben mosható tartozékok legfeljebb 75°C vízhőmérsékletű programban moshatók
7. A készülék elemeit mosás után alaposan meg kell szárítani.

																
 Folyóvíz		x	x	x	x	x	x	x	x	x	x	x	x	x	x	x
 Mosogató- gép				x		x	x	x		x	x	x		x	x	
 Nedves törülköző	x	x	x	x	x	x	x	x	x	x	x	x	x	x	x	x

V. Műszaki adatok

Modell: LAFE BZL001

Névleges feszültség: AC 220-240V 50-60Hz

Teljesítmény: 1000 W

Zajszint: 70dB

Max. munkaidő 60 mp.

Folyadékok max hőmérséklete 75°C

Termékek max hőmérséklete 75°C