

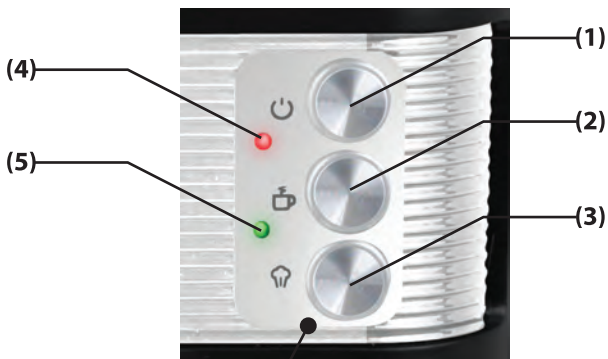
 **esperanza**[®]
helyet teremtve álmaidnak

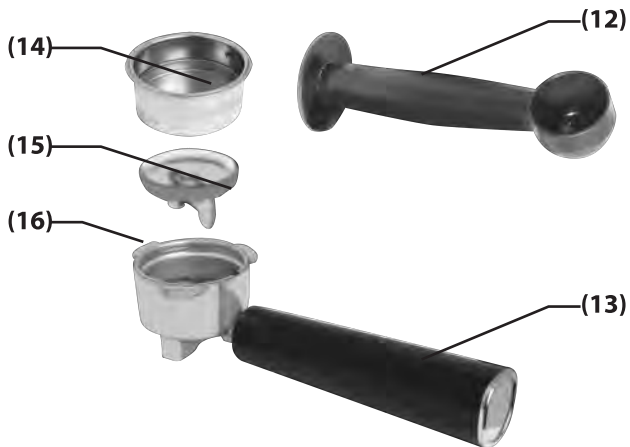
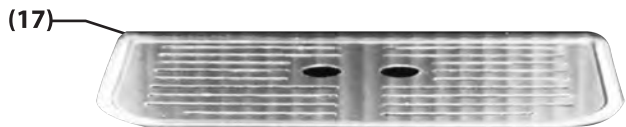
NYOMÁSOS KÁVÉFŐZŐ
CATURRA



HASZNÁLATI ÚTMUTATÓ

EKC011





NYOMÁSOS KÁVÉFŐZŐ

Köszönjük, hogy megvásárolta készülékünket.

A kávéfőző használata előtt kérjük, gondosan olvassa el a használati útmutatót, és őrizze meg a későbbi felhasználás érdekében.

FONTOS BIZTONSÁGI ÉS HELYES HASZNÁLATI TÁJÉKOZTATÓ A KÉSZÜLÉKHEZ:

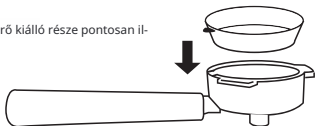
1. A jótállási időszak alatt javasoljuk megőrizni az eredeti csomagolást, valamint a vásárlási igazolást, amely reklamáció esetén a jótállási jegyként szolgál. Szállítás során a készüléket az eredeti csomagolásban kell elhelyezni. 2. Tisztítás közben a készüléket áramtalanítani kell. 3. A készüléket kizárólag 220-240 V ~ 50 Hz-es, földelt hálózati aljzathoz szabad csatlakoztatni. A használat biztonságának növelése érdekében ne kapcsoljon egyszerre több elektromos készüléket ugyanarra az áramkörre. 4. Gyermekek, illetve csökkent fizikai vagy szellemi képességű személyek csak felügyelet mellett használhatják a készüléket, amely biztosítja a biztonságukat. 5. A készüléket tartsa távol 8 év alatti gyermekektől. A készülék nem játék. 6. A készüléket kizárólag az előírt célokra szabad használni. 7. Csatlakoztatás előtt győződjön meg róla, hogy a készülék adatlapján feltüntetett feszültség megfelel a hálózati feszültségnek. Amennyiben a feszültségek nem egyeznek, a készüléket tilos csatlakoztatni. 8. Soha ne használjon olyan tartozékokat, amelyek nem a készülékkel együtt szállítottak, és amelyeket a gyártó nem javasol. 9. A készüléket a hálózati csatlakozó kihúzásával kapcsolja ki. Soha ne a hálózati kábelnél fogva húzza ki a csatlakozót. 10. Ne használja a készüléket, ha a tápkábel vagy a hálózati csatlakozó sérült; azok javítását vagy cseréjét kizárólag szakképzett szervíz végezheti. A készülékbe történő önálló beavatkozás a jótállási időtartama alatt annak elvesztését vonja maga után. A készüléket, tartozékait és a tápkábelt nem szabad forró felületek közelében tárolni vagy elhelyezni. A tápkábel nem érintkezhet a készülék felmelegedett részeivel. A tápkábel nem lóghat le az asztal vagy munkalap szélééről, amelyen a készülék elhelyezett. 11. A készüléket kizárólag otthoni használatra készült, vidéki házakban, panziókban, üzletek dolgozóinak konyháiban, irodákban és egyéb munkahelyeken történő alkalmazásra. Nem szabad ipari környezetben vagy kültéren használni. 12. A készüléket száraz, hűvös helyen (0–40 °C) kell tárolni, kerülve a közvetlen napsugárzásnak való kitettséget. A készüléket tiszta, száraz felületen kell használni. Működés közben a készüléket nem szabad fém felületen vagy ablakpárkányon elhelyezni. A készülék alsó részét, amelyhez a hálózati kábel csatlakozik, soha nem szabad vízbe vagy más folyadékba meríteni. A víztartályt kizárólag hideg vízzel szabad feltölteni. 20. Különös óvatossággal használja a kávéfőzőt, mivel a habosító és a kávészűrő nagyon magas hőmérsékletre melegszik, és égési sérülés veszélye áll fenn. 21. Ne mozgassa a készüléket üzemelés közben. 22. Ne használja a készüléket víz nélkül. 23. Ne távolítsa el a portafiltert kávéfőzés közben. További kávé készítéséhez vegye ki a portafiltert a szűrővel legalább 10 másodperccel a főzés befejezése után. Legyen óvatos a portafilter kivételekor, mert annak fém részei forrók lesznek. Mindig a kar fogantyújánál fogja meg a kolbát. A kávé kiürítéséhez a szűrőből használja a kolbán található reteszelő csipeszt. Legyen óvatos, amikor vízzel teli kávéfőzőt mozgat. A tisztítás előtt mindig válassza le a készüléket az áramforrásról, és várja meg, amíg a forró alkatrészek lehűlnek. A készüléket enyhé, nem maró hatású tisztítószerrel tisztítsa. Soha ne használjon oldószert a készülék tisztításához. A vízkő eltávolításához olyan folyékony vízkőoldót használjon, amely kifejezetten nyomásos kávéfőzőkhöz való.

A KÉSZÜLÉK LEÍRÁSA

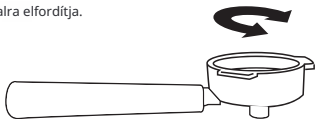
1. Be-/kikapcsoló gomb.
2. Kávékészítő gomb.
3. Gőz be-/kikapcsoló.
4. A kávéfőző tápellátásának jelzőfénye.
5. Kávé- és gőzhatalmatra való készenlet jelzőfénye.
6. Gőzszabályozó tárcsa.
7. Víz tartály fedél.
8. Víz tartály.
9. Tejhabosító.
10. Csésze melegítő lap.
11. Kávékar.
12. Kávémérő kanál tömörítővel.
13. A kávéfőző karfogója.
14. Kávészűrő.
15. Kávészűrő-tartó.
16. Karfa.
17. Csepegtetőrács.
18. Csepegtetőtálca.

A SZŰRŐ FELHELYEZÉSE A KARFÁRA

1. Helyezze a kávészűrőt (14) a karfára (16) úgy, hogy a szűrő kiálló része pontosan illeszkedjen a karfa bevágásába.



2. Rögzítse a szűrőt a karján úgy, hogy jobbra vagy balra elfordítja.

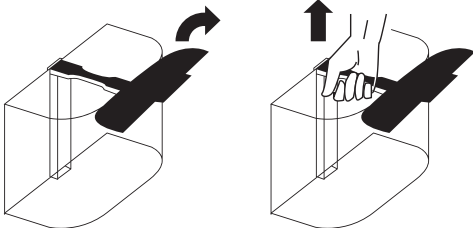


A KÁVÉFŐZŐ ELSŐ BEKAPCSOLÁSA

Az első használat előtt a kávéfőzőt a lentiak szerint tiszta vízzel öblítse át:

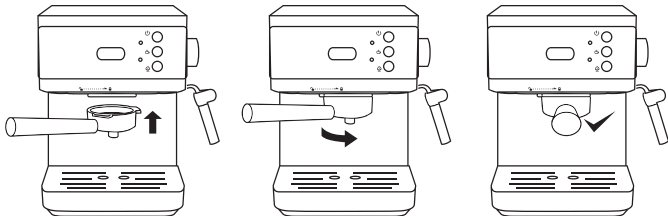
1. Helyezze a kávéfőzőt száraz, stabil és vízszintes felületre.

2. Nyissa ki a víztartály fedelét (7), majd a fogantyút felfelé húzva vegye ki a tartályt a kávéfőzőből. Töltse hideg vízzel a tartályt úgy, hogy ne lépje túl a hátoldalán található „-MAX-” jelzést. Helyezze vissza a víztartályt a kávéfőzőbe, felülről betolva.



3. Helyezze a szűrőt (kávé nélkül) a kávékészítő karba (16).

4. Helyezze a kart a fém tartóba, majd fordítsa jobbra, amíg rögzül.



5. Helyezze a csészét a kávéfőző karja alá.

6. Győződjön meg róla, hogy a gőzszabályozó tárcsa (6) „0” állásban van.

7. Csatlakoztassa a kávéfőző kábelét a konnektorba, majd nyomja meg a kávéfőző be-/kikapcsoló gombját (1). A kávéfőző elkezd

a víz melegítését.

8. Várjon, amíg a kávéfőzés készenléti jelzője (5) folyamatos zöld fényel világit.

9. Nyomja meg a kávékészítő gombot (2). A víz a kávéfőző karján keresztül kezd el folyni. Várjon 30–40 másodpercet, majd kapcsolja ki a kávékészítő gombot (2).

10. Várjon, amíg a víz újra felmelegszik (az (5) jelző folyamatos zöld fényt jelez), majd nyomja meg a gőz bekapcsoló gombját (3).

11. Helyezze a tejhabosító (9) alá az körülbelül 100 ml vízzel töltött csészét, és merítse bele körülbelül 2 cm mélyen. Lassan fordítsa el a gőzszabályozó tárcsát (6) az óramutató járásával ellentétes irányba. A gőz kezd kiáramlani a fűvókából.

12. Állítsa a gőzszabályozó tárcsát (6) „0” pozícióba. A kávéfőző készen áll a használatra.

FIGYELEM!

Soha ne érintse meg a tejhabosítót, és ne tegye a kezét a tejhabosító alá annak működése közben.

Égési sérülés veszélye áll fenn!

VÍZ ÉS CSÉZSE MELEGÍTÉSE KÁVÉKÉSZÍTÉSHEZ

A jó kávé elkészítéséhez javasolt a készülék előmelegítése. Ehhez:

1. Töltse meg a víztartályt (8) vízzel, ügyelve, hogy ne lépje túl a „-MAX-” jelzést, majd helyezze vissza a kávéfőzőbe.

2. Helyezze a kart (11) a kávéfőző fémtartójába.

3. Helyezze a csészéket a melegítőlapra (10).

4. Helyezzen egy csészét a kávéfőző karja alá.

5. Győződjön meg arról, hogy a gőzszabályozó tárcsa (6) „0” pozícióban van.

6. Kapcsolja be a kávéfőzőt a (1) gomb megnyomásával.

7. Várjon, amíg a víz felmelegszik – a jelzőfény (5) folyamatos zölden világit.

8. Nyomja meg a kávéfőzés gombot (2).

9. Körülbelül 30 másodperc elteltével, a kávéfőzés befejezésekor a kávéfőző, a kar és a csészék felmelegednek.

ESZPRESSZÓKÁVÉ KÉSZÍTÉSE

1. A víz és a csészék felmelegítése után vegye ki a kart (11) a kávéfőzőből, és helyezze bele a kávészűrőt (14).

2. A mérőkanál (12) segítségével szórd a darált kávé a szűrőbe, majd a kanál hátoldalával tömörítsd azt.

3. Helyezd a karos szűrőt a kávéfőző fém tartójába, és fordítsd el jobbra, amíg rögzül.

4. Helyezd egy előre felmelegített csészét a kávéfőző karja alá.

5. Győződjön meg arról, hogy a gőzszabályozó tárcsa (6) „0” pozícióban van.

6. Kapcsold be a kávéfőzőt az (1) gomb megnyomásával, majd várj, amíg a kávékészítés jelző (5) zöld, folyamatos fényel világit zöld, folyamatos fényel.

7. Nyomd meg a kávéfőzés indító gombot (2). Elindul a kávéfőzés folyamata.

8. A kávéfőzés befejezése után vedd ki a kart (11) a kávéfőzőből, és távolítsd el a szűrőben maradt kávézaccot.

FIGYELEM!

A kávémaradványokat nem szabad a mosogatóba önteni. Ez eltömrögheti a lefolyót.

9. Mossa meg a karos egységet (11) és a szűrőt (14) meleg vízzel és mosogatószerrel.

CAPPUCCINO KÁVÉ ELKÉSZÍTÉSE

FIGYELEM!

A tejhab készítése közben a karos egységet (11) a kávéfőzőben kell rögzíteni!

A cappuccinót úgy készítheti el, hogy az előzőleg elkészített eszpresszó kávéhoz habosított tejet ad.

Ehhez tegye a következőket:

1. Készítse el az eszpresszó kávé a fent leírt módon.

2. A kávé elkészítése után várjon, amíg a víz felmelegszik (a kávéfőzés kész állapotát jelző lámpa (5) folyamatos zöld fényt mutat).

3. Öntsön egy külön bögrébe körülbelül 100 ml hideg tejet (a tej nem lehet forró!).

4. Nyomja meg a gőz bekapcsoló gombját (3). Megkezdődik a gőz előállítás. A víz felmelegedése után a gőz készenléti jelzője (5) folyamatos zöld fényel fog világitani.

5. Helyezze a tejhabosító fűvókát (9) a tejbé körülbelül 2 cm mélyen, majd lassan fordítsa el az óramutató járásával ellentétes irányba a gőzszabályozó tárcsát (6). A gőz elkezd kijönni a fűvókából. Mozgassa a tejjel teli bögrét körkörös mozdulattal, felülről lefelé.

FIGYELEM!

Soha ne érintse meg a tejhabosítót, és ne tegye a kezét a tejhabosító alá annak működése közben.

Égési sérülés veszélye áll fenn!

Ne húzza meg hirtelen a gőzszabályozó tárcsát, mert ez hirtelen gőzkitörést és égési sérülést okozhat.

6. A tejhabosítás befejezése után állítsa a gőzszabályozó tárcsát (6) „0” pozícióba.

7. Kapcsolja ki a gőz bekapcsoló gombot (3), majd a kávéfőzőt a (1) jelű gomb megnyomásával.

TEJHABOSÍTÓ TISZTÍTÁSA

A tejhabosító tisztításához kapcsolja be a kávéfőzőt, és melegítse a vizet. Helyezzen egy csészét vagy más edényt a tejhabosító alá. Fordítsa el a gőzszabályozó tárcsát (6) az óramutató járásával ellentétes irányba. A habosítóból víz és gőz fog kiáramlani. Néhány tíz másodperc múlva fordítsa a gőzszabályozó tárcsát a „0” állásba.

Törölje le a habosítót nedves szivaccsal vagy puha kendővel.

FIGYELEM! Várja meg, amíg a tejhabosító lehül. A forró tejhabosító megérintése égési sérülést okozhat.

FORRÓ VÍZ ELKÉSZÍTÉSE

Ha csak forró vizet kíván készíteni a kávéfőzővel, például teához vagy más italhoz:

1. Kapcsolja be a kávéfőzőt, és várja meg, amíg a víz felmelegszik (az 5-ös jelzőfény zölden világít).
 2. Helyezze a csészét a tejhabosító alá.
 3. Nyomja meg a kávékészítéshez szolgáló gombot (2).
 4. Fordítsa el a gőzszabályozó tárcsát (6) teljesen az óramutató járásával ellentétes irányba.
- A forró víz elkezd a csészébe folyni.

TISZTÍTÁS ÉS KARBANTARTÁS

1. Tisztítás előtt húzza ki a készüléket a hálózatból, és várja meg, míg teljesen lehül.
2. A kávéfőző burkolatát tisztítsa meg puha szivaccsal vagy kendővel. A víztartályt, a karos egységet, a kávészűrőket, a rácsot és a csepegtető tálcát mossa el, majd szárítsa meg.
3. A készülék burkolatát, a tápkábelt és a csatlakozót tilos vízbe vagy bármilyen más folyadékba meríteni.
4. Nem szabad oldószereket, erős tisztítószereket vagy éles tárgyakat használni, mert ezek károsíthatják a készülék burkolatát.
5. Az eszköz bármely elemét tilos mosogatógépben tisztítani.

KÖLERA KÖDÁS ELTÁVOLÍTÁSA

A rendszeres vízköeltávolítás meghosszabbítja a készülék élettartamát, és hosszú időn keresztül biztosítja a kiváló kávékészítési eredményeket. Ha a kávéfőzőt naponta kétszer használják, havonta egyszer szükséges vízköteníteni.

1. Töltsük meg a víztartályt vízzel, amelyhez hozzáadunk vízkötenítőszeret (általában 4:1 arányban). A vízkötenítő helyett használható citromsavoldat 100:3 arányban vízzel.
2. Rögzítsük az üres tartókaros szűrőt (11) a kávéfőzőhöz (szűrők nélkül). Indítsuk el a kávéfőzőt, és melegítsük fel a vizet.
3. Helyezzünk egy csészét a tartókaros szűrő alá, majd nyomjuk meg a kávékészítő gombot (2).
4. Amikor a víz ismét felmelegedett, nyomjuk meg a gőzkapcsoló gombot (3). Helyezzen egy csészét a tejhabosító alá, majd tekerje a gőzszabályozó gombot teljesen nyitott állásba.
5. A készülék lefőzési ciklusának befejezése után hagyja kihűlni (kb. 3 perc), majd ismétlje meg ezt a műveletet 4–6 alkalommal.
6. Vízkömentesítés után végezzen 2 főzési ciklust (kávé nélkül) tiszta, hideg vízzel a vízköoldó maradékainak eltávolítása érdekében.

MŰSZAKI ADATOK

Beépített tejhabosító

Beépített csészemelegítő rendszer

Fokozatmentes gőzkiadás-szabályozás

Víztartály kapacitása: 1,8 l

Nyomás: 20 bar

Fogyasztás: 850 W

Tápellátás: 220–240 V – 50 Hz

Tápkábel hossza: 75 cm