

esperanza[®]
teret teremt álmai számára

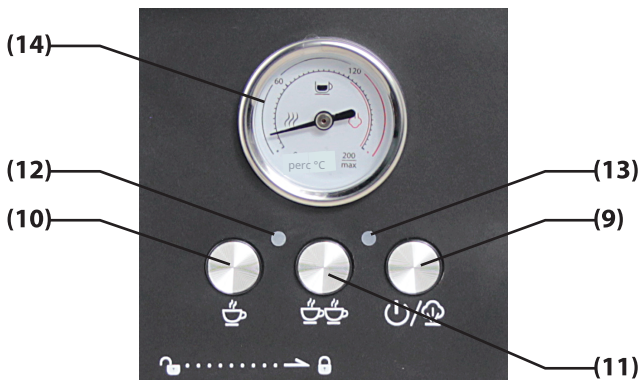
NYOMÁSOS KÁVÉFŐZŐGÉP

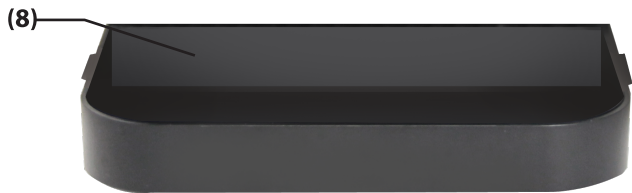
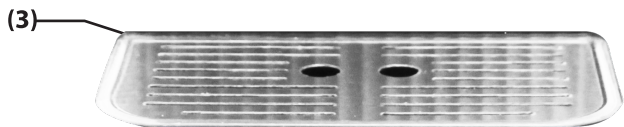
EXCELSA



HASZNÁLATI ÚTMUTATÓ

EKC010





NYOMÁSOS KÁVÉFŐZŐGÉP

Köszönjük, hogy megvásárolta készülékünket.

A kávéfőzőgép használata előtt kérjük, figyelmesen olvassa el a használati útmutatót, és őrizze meg azt a jövőbeni felhasználás érdekében.

FONTOS BIZTONSÁGI ÉS HASZNÁLATI INFORMÁCIÓK A KÉSZÜLÉKHEZ:

1. A garancia időtartama alatt javasolt megőrizni az eredeti csomagolást és a vásárlást igazoló bizonylatot, amely egyben a garanciajegyként szolgál reklamáció esetén. Szállítás során a készüléket az eredeti csomagolásban kell elhelyezni.

2. Tisztítás során a készüléket ki kell kapcsolni a hálózatról. 3. A készüléket kizárólag 220-240 V-50 Hz földelt aljzathoz szabad csatlakoztatni. A biztonság növelése érdekében egy áramkörön ne kapcsoljon egyszerre több elektromos készüléket. 4. Gyermekek és csökkent fizikai vagy szellemi képességű személyek csak felügyelet mellett használhatják a készüléket, amely felügyelet biztosítja biztonságukat. 5. A készüléket tartsa távol 8 év alatti gyermekektől. A készülék nem játék.

6. Az eszközt kizárólag a rendeltetésszerű célokra használja. Csatlakoztatás előtt győződjön meg arról, hogy a készülék adattábláján feltüntetett feszültség megegyezik a hálózati feszültséggel. Amennyiben a feszültségek eltérnek, a készüléket tilos csatlakoztatni. Soha ne használjon olyan tartozékokat, amelyeket a gyártó nem mellékel, illetve nem ajánl.

Az eszközt a hálózatról a csatlakozó kihúzásával kapcsolja ki. Sose húzza a tápkábelt a készülék kihúzásakor.

10. Ne használja a készüléket, ha a tápkábel vagy a hálózati csatlakozó sérült; azok cseréjét vagy javítását csak szakszerviz végezheti el. A készülékben végzett önálló beavatkozás a garancia automatikus elvesztését eredményezi. 11. Ne tárolja, és ne helyezze a készüléket, tartozékait és a tápkábelt forró felületek közelébe. 12. Ügyeljen arra, hogy a tápkábel ne érintkezzen a készülék forró alkatrészeivel. 13. A tápkábel nem lóghat le az asztal vagy munkalap szélééről, amelyen a készülék található.

14. A készülék kizárólag otthoni használatra készült vidéki házakban, panziókban, üzletek alkalmazotti konyháiban, irodákban és egyéb munkahelyeken történő használatra. Nem szabad ipari környezetben vagy kültéren használni.

15. A készüléket száraz, hűvös helyen (0-40 °C) tárolja, kerülje a napsugárzásnak való kitettséget. 16. A készüléket tiszta, száraz felületen használja. 17. Ne helyezze a működő készüléket fémfelületekre vagy ablakpárkányokra.

18. A készülék alsó részét, amelyhez a hálózati kábel csatlakozik, soha ne merítse vízbe vagy más folyadékba. 19. A víztartályt kizárólag hideg vízzel töltsék fel. Különös figyelemmel használja a kávéfőzőgépet, mivel a tejhabosító és a kávészűrő nagyon magas hőmérsékletre melegszik, így égési sérülés veszélye áll fenn. Ne mozgassa a készüléket üzemelés közben. Ne használja a készüléket víz nélkül. Ne távolítsa el a fogantyút a kávéfőzés során. További kávé készítéséhez vegye ki a fogantyút a szűrővel legalább 10 másodperccel a főzés befejezése után.

Óvatosan vegye ki a fogantyút, mivel fém részei forrók lesznek. Mindig a karoszsűrő fogantyúját tartsa meg. A szűrőből való kávé eltávolításához használja a karoszsűrőn található rögzítőbillincset. Óvatosan járjon el a kávéfőzőgép vízzel történő mozgatásakor. Tisztítás előtt mindig húzza ki a készüléket a hálózatról, és várja meg, amíg minden forró alkatrész lehűl. A készüléket enyhe, vegyi anyagtól mentes tisztítószerrel tisztítsa. Soha ne használjon oldószert a készülék tisztításához. Az elvzíkmentesítéshez használjon kifejezetten nyomásos kávéfőzőgépekhez készült folyékony vízköoldót.

A KÉSZÜLÉK LEÍRÁSA

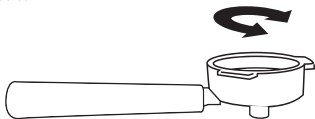
1. Vezérlőpanel.
2. Kávétartó kolba.
3. Csepegtetőrács.
4. Tejhabosító.
5. Víztartály.
6. Gőzszabályozó gomb.
7. Csészemelegítő lap.
8. Csepegtetőtálca.
9. Be-/kikapcsoló – gőzkapcsoló.
10. 1 csésze kávé készítése gomb.
11. 2 csésze kávé készítése gomb.
12. Kávéfőzésre való készültség jelző / gőz készenléti jelző.
13. Hálózati jelző.
14. Hőmérséklet-jelző.
15. Kar.
16. 1 adag kávé főzéséhez szűrő.
17. 2 adag kávé főzéséhez szűrő.
18. Kávémérő kanalazóval.

SZŰRŐ FELHELYEZÉSE A KARBA

1. Helyezze be a kiválasztott kávészűrőt (17 vagy 16) a karba (2), úgy, hogy a szűrő kiálló része pontosan vonalban legyen a kar vágatával.



2. Rögzítse a szűrőt a karban jobbra vagy balra forgatva.

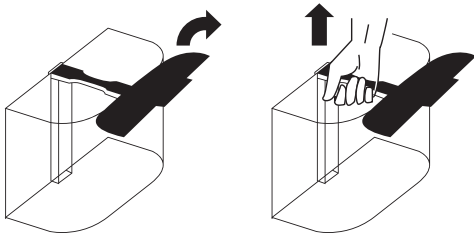


A KÁVÉFŐZŐGÉP ELSŐ BEKAPCSOLÁSA

Az első használat előtt a kávéfőzőgépet vízzel öblítse át az alábbi utasítások szerint:

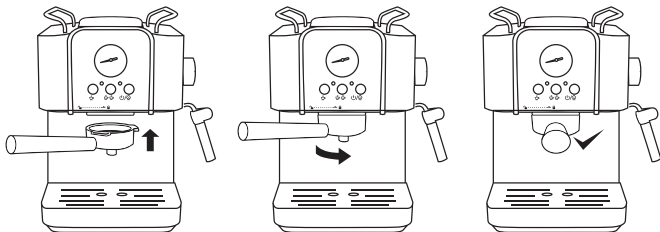
1. Helyezze a kávéfőzőgépet száraz, stabil és vízszintes felületre.

2. Nyissa fel a víztartály fedelét (5), majd a fogantyút felfelé húzva távolítsa el a víztartályt a kávéfőzőgépből. Töltsön hideg vizet a tartályba úgy, hogy a hátoldalán jelzett „MAX-” szintet ne lépje túl. Helyezze vissza a tartályt a kávéfőzőgépbe, felső irányból betolva.



3. Helyezze be a szűrőt (kávé hozzáadása nélkül) az 1 vagy 2 csésze kávé főzéséhez szolgáló kávéfőzőkosárba (15).

4. Helyezze a kávéfőzőkosarat a fém tartóba, majd fordítsa el jobbra, amíg az rögzítésre kerül.



5. Helyezze a csészét a kávéfőzőgép karja alá.

6. Győződjön meg arról, hogy a gőzszabályozó gomb (6) „0” állásban van.

7. Csatlakoztassa a kávéfőzőgép kábelét a konnektorhoz, majd nyomja meg a be- és kikapcsoló gombot (9). A kávéfőzőgép hálózati jelzőfénye (13) vörösen világít, és a kávéfőzésre való készütség jelzője (12) zölden villog.
- A kávéfőzőgép megkezdí a víz felmelegítését.
8. Várjon, amíg a kávéfőzésre való készütség jelző (12) abbahagyja a villogást, és folyamatos zöld fényt ad. A hőmérő mutatójának (14) 80 °C és a kávé ikon közötti pozícióban kell lennie.
9. Nyomja meg a kávéfőző gombot (10) vagy (11). A víz elkezdi áramlani a kávéfőzőgép lefőző karján keresztül.
10. Várjon, amíg a víz újra felmelegszik (a jelzőfény (12) folyamatos zöld fényt mutat), majd nyomja meg a gőzbekapcsoló gombot (9). A gőz készenléti jelzőfénye (12) fehér fényben villogni kezd.
11. Várjon, amíg a jelzőfény (12) folyamatos fehér fényre vált. Helyezzen egy kb. 100 ml vízzel megtöltött bögrét a tejhabosító (4) alá, és mérítse azt körülbelül 2 cm mélyen a vízbe. Lassan forgassa el a gőzszabályozó gombot (6) az óramutató járásával ellentétes irányba. A gőz elkezdi kiáramlani a fűvókából.
12. Állítsa a gőzszabályozó gombot (6) „0” pozícióba. A kávéfőzőgép készen áll a használatra.



FIGYELEM!

Soha ne érintse meg a tejhabosítót, és ne helyezze a kezét a tejhabosító alá működés közben. Égési sérülés veszélye áll fenn!

A VÍZ ÉS A KÁVÉCSÉSZE FELMELEGÍTÉSE

A jó kávé elkészítéséhez ajánlott az eszközt a használat előtt felmelegíteni. Ehhez:

1. Töltse fel a víztartályt (5) vízzel, a „-MAX-” jelzés szintje alatt, majd helyezze vissza a kávéfőzőgépbe.
2. Helyezze a portafiltert (15) a kávéfőzőgép fém tartójába.
3. Helyezze a csészéket a melegítőfelületre (7).
4. Tegyen egy csészét a portafilter alá.
5. Ellenőrizze, hogy a gőzszabályozó gomb (6) „0” állásban legyen.
6. Kapcsolja be a kávéfőzőgépet a (9) gomb megnyomásával.
7. Várjon, amíg a víz felmelegszik – a jelzőfény (12) folyamatos zöld színnel világít.
8. Nyomja meg a kávéfőzés gombját (10) vagy (11).
9. A kávéfőzés befejezése után a kávéfőzőgép, a szűrőtartó és a csészék felmelegednek.

ESPRESSO KÁVÉ ELKÉSZÍTÉSE

1. A víz és a csészék felmelegedése után vegye ki a szűrőtartót (15) a kávéfőzőgépből, és helyezzen bele egyszagos (16) vagy kéttagos (17) szűrőt.
2. A mérőkanál (18) segítségével töltsön darált kávé a szűrőbe, és tömörítse le a kanál hátoldalával.
3. Helyezze a karos egységet a kávéfőzőgép fém tartójába, majd fordítsa jobbra, amíg az rögzül.
4. Helyezzen előzetesen felmelegített csészét (vagy két csészét) a kávéfőzőgép karos egysége alá.
5. Ellenőrizze, hogy a gőzszabályozó gomb (6) „0” állásban legyen.
6. Kapcsolja be a kávéfőzőgépet a (9) gomb megnyomásával, és várja meg, amíg a kávéfőzés készenlétét jelző (12) lámpa folyamatos zöld fényvel világít.
7. Nyomja meg az egy (10) vagy a két (11) kávé készítésére szolgáló gombot. Megkezdődik a kávéfőzés folyamata.
8. A kávéfőzés befejezése után vegye ki a karos egységet (15) a kávéfőzőgépből, és távolítsa el a kávémaradékokat a szűrőből.

FIGYELEM!

A kávémaradékokat nem szabad a mosogatóba önteni. Ez a lefolyó eldugulásához vezethet.

9. Mossa el a karos szűrőt (15) és a szűrőt (16) vagy (17) meleg vízzel, amelyhez mosogatószerrel adott.

CAPPUCCINÓ KÁVÉ KÉSZÍTÉSE

FIGYELEM!

A tejháb előállításához a karos szűrőt (15) rögzíteni kell a kávéfőzőgépben!

A cappuccino kávé az előzetesen elkészített espresso kávéhoz hozzáadott tejjel készítheti el. Ehhez:

1. Készítse el az espresso kávé a fent leírt módon.
2. A kávé elkészülte után várja meg, amíg a víz felmelegszik (a kávéfőzés készenléti jelzőfénye (12) folyamatos zöld fényt mutat).
3. Öntsön egy külön edénybe körülbelül 100 ml hideg tejet (a tej nem lehet forró!).
4. Nyomja meg a gőz bekapcsológombját (9). Megkezdődik a gőz előállítása. A gőz készenléti jelzőfénye (12) fehér fényel kezd villogni. Várjon, amíg a gőz kialakul, és a jelzőfény (12) folyamatos, fehér fényt mutat.
5. Helyezze a tejhabosító fűvókát (4) körülbelül 2 cm mélyen a tejbe, majd lassan fordítsa el az óramutató járásával ellentétes irányba a gőzszabályozó gombot (6). A gőz megkezdí a kiáramlást a fűvókából. Mozgassa a bögrét

tejjel körkörös mozdulattal, felülről lefelé.

FIGYELEM!

Soha ne érintse meg a tejhabosítót, és ne helyezze a kezét a tejhabosító alá működés közben.

Égési sérülés veszélye áll fenn!

Ne tekerje hirtelen a gőzszabályozó gombot, mert ez hirtelen gőzkifolyáshoz és égési sérüléshez vezethet.

6. A tejhabosítás befejezése után állítsa a gőzszabályozó gombot (6) „0” állásba.

7. Kapcsolja ki a kávéfőzőgépet a (9) gomb megnyomásával.

A TEJHABOSÍTÓ TISZTÍTÁSA

A tejhabosító tisztításához kapcsolja be a kávéfőzőgépet, és melegítse fel a vizet. Helyezzen egy bögrét vagy más edényt a tejhabosító alá. Forgassa el a gőzszabályozó gombot (6) az óramutató járásával ellentétes irányba. A tejhabosítóból víz és gőz kezd kilépni. Néhány másodperc elteltével állítsa a gőzszabályozó gombot „0” pozícióba.

Törölje át a tejhabosítót nedves szivaccsal vagy puha ruhával.

FIGYELEM! Várja meg, amíg a tejhabosító lehül. A forró tejhabosító érintése égési sérülést okozhat.

FORRÓ VÍZ KÉSZÍTÉSE

Amennyiben kizárólag forró vizet kíván készíteni a kávéfőzőgépben, például teához vagy más italhoz:

1. Kapcsolja be a kávéfőzőgépet, és várja meg, amíg a víz felmelegszik (a 12-es jelzőfény zölden világít).
 2. Helyezzen egy bögrét a tejhabosító alá.
 3. Nyomja meg a kávéfőző gombot (10).
 4. Fordítsa el a gőzszabályozó gombot (6) az óramutató járásával ellentétes irányba teljesen.
- Kb. 45–50 másodperc múlva forró víz kezd folyni a bögrébe.

TISZTÍTÁS ÉS KARBANTARTÁS

1. Tisztítás előtt áramtalanítsa a készüléket, és várja meg, amíg teljesen kihül.
2. A kávéfőzőgép burkolatát puha szivaccsal vagy ruhával tisztítsa. Mossa és szárítsa meg a víztartályt, a karos szűrőt, a kávészűrőket, a rácsot és a csepegtetőtálcat.
3. A burkolatot, a tápkábelt és a csatlakozót tilos vízbe vagy egyéb folyadékba meríteni.
4. Ne használjon oldószereket, erős tisztítószereket vagy éles eszközöket, mert azok károsíthatják a készülék burkolatát.
5. Az alkatrészeket mosogatógépben sem szabad tisztítani.

KÁVÉKÓ ELTÁVOLÍTÁSA

A rendszeres vízkötlenítés meghosszabbítja a készülék élettartamát, és hosszú időn keresztül biztosítja a legjobb kávéfőzési eredményeket. Ha a kávéfőzőgépet naponta kétszer használja, havonta egyszer végezze el a vízkötlenítést.

1. Töltse fel a víztartályt vízkötlenítővel vegyített vízzel (általában 4:1 arányban). Vízkötlenítő helyett citromsavoldat is használható, 100:3 arányban vízzel hígítva.
2. Rögzítse az üres karos tartót (15) a kávéfőzőgéphez szűrő nélkül. Indítsa el a kávéfőzőgépet, és melegítse fel a vizet.
3. Helyezze a bögrét a szűrő alá, és nyomja meg a két kávé elkészítésére szolgáló gombot (11).
4. A víz újrafelfűtése után nyomja meg a gőzkapcsoló gombját (9). Helyezzen egy bögrét a tejhabosító alá, és fordítsa el a gőzszabályozó gombot a maximumra.
5. A főzési ciklus befejeztével hagyja a készüléket kihűlni (körülbelül 3 perc), majd ismétlje meg ezt a műveletet 4-6 alkalommal.
6. A vízkötlenítés után végezzen két főzési ciklust (kávé nélkül) tiszta, hideg vízzel a vízkötlenítő maradványainak eltávolításához.

MŰSZAKI ADATOK

Víztartály kapacitása: 1,8 l

Nyomás: 20 bar

Teljesítményfelvétel: 850 W

Tápellátás: 220–240 V – 50 Hz

Hálózati kábel hossza: 75 cm

GARANCIA

1. A garanciát az EDC Poterek Sp. Jawna nyújtja, székhelye: ul. Poznańska 129/133, 05-850 Ożarów Mazowiecki, Szerviz telefonszáma: 022-7213571 mellék 10 – a továbbiakban: EDC Poterek Sp. Jawna.
2. Jelen garancia a vásárlónak jogokat és jogosultságokat biztosít az EDC Poterek Sp. Jawna felé. Ezt a garanciát figyelmesen kell elolvasni, mivel az EDC Poterek Sp.-vel szembeni igények esetén Tétélezüük fel, hogy a felhasználó megismerkedett a garancia feltételeivel, és elfogadta azokat.
3. EDC Poterek Sp. A Jawna garantálja, hogy minden termék, ideértve a csomagolásban található tartozékokat is, anyag- és gyártási hibáktól mentes, feltéve, hogy rendeltetészerűen használják.
4. Garanciális meghibásodás esetén az EDC Poterek Sp. A Jawna saját belátása szerint megjavítja vagy kicseréli a terméket újra, új vagy gyári felújított alkatrészek felhasználásával. Gyári felújított alkatrészek használata esetén az EDC Poterek Sp. A Jawna garantálja, hogy a termékek ugyanolyan tulajdonságokkal rendelkeznek, mint az új termékek.
5. A sérült terméket a blokk, számla vagy egyéb vásárlást igazoló dokumentummal együtt, az eredeti csomagolásban található teljes tartozékkal kell visszajuttatni a megvásárlás helyére. EDC Poterek Kft. A Jawna fenntartja a jogot, hogy megtagadja a javítást, amennyiben bármely tartozék hiányzik.
6. EDC Poterek Kft. A Jawna viseli a reklamált áru szállítási költségeit a jótállásban megjelölt helyszínre.
7. EDC Poterek Kft. A Jawna vállalja, hogy a reklamáció bejelentésétől számított 14 naptári napon belül eljár és válaszol a forgalmazás helyén. EDC Poterek Kft. A Jawna vállalja, hogy a hibás terméket a lehető legrövidebb határidőn belül megjavítja. Amennyiben a javításhoz szükséges alkatrészeket külföldről kell beszerezni, ez a határidő meghosszabbodhat.
8. Amennyiben az EDC Poterek Sp. Jawna a garanciális jogosult számára a hibás termék helyett hibamentes terméket szállított vagy jelentős javítást végzett a garanciális termékben, a garancia időtartama az új hibamentes termék vagy a javított termék átadásától ismételtelen megkezdődik. Amennyiben az EDC Poterek Sp. Jawna kicserélte a termék egy részét, a fenti szabályokat megfelelően alkalmazni kell a kicserélt részre is. Egyéb esetekben a jótállási idő a jótállási hibából eredően azt az időtartamot meghosszabbodik, amely alatt a jogosult nem tudott élni a jótállási jogával.
9. A termék cseréje esetén az EDC Poterek Sp. Jawna fenntartja a jogot arra, hogy hasonló használati tulajdonságokkal rendelkező, újabb modellre cserélje a terméket, amennyiben az kereskedelmi forgalomba került és az előző modell helyettesíti.
10. Igényérvényesítés esetén úgy kell tekinteni, hogy a vásárló hozzájárult ahhoz, hogy a javítás vagy csere (a termék rendelkezésre állásától függően), a szerviz döntése szerint, kizárólagos és egyedüli jogorvoslati lehetőség a jótállási igények érvényesítésére az EDC Poterek Sp. Jawna-val szemben.
11. A garancia Magyarország területén érvényes.

KIZÁRÁSOK:

A garancia nem vonatkozik a következőkre:

1. Az EDC Poterek Sp. Jawna által nem gyártott termékek;
2. Azokra a termékekre, amelyek az alábbi okokból megsérültek vagy hibássá váltak:
 - a rendeltetésüktől eltérő használat következtében
 - a készülék belső szerkezetének módosítása vagy beavatkozása miatt
 - nem hivatalos szervizekben vagy az EDC Poterek Sp. Jawna szervizén kívül végzett javítás miatt
 - helytelen tárolás, szállítás vagy csomagolás miatt
 - termékek vagy szoftverek helytelen telepítése miatt
 - mechanikai, fizikai, kémiai vagy egyéb sérülések miatt
3. EDC Poterek Sp. A Jawna nem vállal felelősséget az EDC Poterek Sp. termékek használatából eredő üzleti veszteségekért, adatokért, nyereségért vagy károkért. A Jawna együttműködik más berendezésekkel.
4. A plombált, címkézett vagy jelentős mértékben elhasznált termékek.

Az EDC Poterek Sp. összes terméke. A Jawna termékek fogyasztó általi vásárlása esetén 2 év gyártói garanciával rendelkezik (fogyasztó az a személy, aki a mozgó dolgot nem szakmai vagy gazdasági célból szerzi meg).

Amennyiben a termék vállalkozás részére vásárolják (szakmai vagy gazdasági célból), a garancia a vásárlás napjától számított 1 év. A készülékekben elhelyezett elemekre 6 hónap gyártói garancia vonatkozik. Az eladott áru garanciája nem zárja ki, nem korlátozza és nem függeszti fel a vásárlót megillető, a termék szerződésnek meg nem felelőségével összefüggő jogokat, amelyeket a 2002. július 27-én kelt, a fogyasztói értekesítés különleges feltételeiről szóló törvény, valamint a Polgári Törvénykönyv módosításáról szóló törvény (Dz. U. Nr 141, poz. 1176, módosításokkal) részletez.

Az Esperanza termékek rendelkeznek az Európai Unió területén előírt valamennyi szükséges biztonsági tanúsítvánnyal.



A 2012/19/EU irányelv értelmében az elektromos és elektronikus berendezések háztartási hulladékkal együtt történő hulladékkezelése tilos. Ezek alkotóelemei újrahasznosíthatók, vagy külön kell őket elhelyezni. Ellenkező esetben káros és veszélyes anyagok szabadulhatnak fel, amelyek környezetvédelmi és egészségügyi kockázatot jelentenek. A jogszabály kötelezi minden fogyasztót, hogy a használt és feleslegessé vált elektromos és elektronikus berendezéseket térítésmentesen visszajuttassa a gyártóknak, forgalmazóknak vagy az ilyen hulladékok ártalmatlanításával foglalkozó gyűjtőhelyeknek. A részletes feltételeket az adott ország vonatkozó előírásai szabályozzák. A termékek, a használati útmutatóban vagy a csomagoláson elhelyezett jelzés e követelményre utal. A hulladék megfelelő szelektálásával és az ártalmatlanításra vonatkozó előírások betartásával minden felhasználó jelentős mértékben hozzájárul a környezetvédelem-



MEGFELELŐSÉGI NYILATKOZAT
MEGFELELŐSÉGI NYILATKOZAT

Mi, a gyártó és/vagy importőr:

Mi, a gyártó/importőr:

EDC Poterek Sp. Jawna, Poznańska utca 129/133
05-850 Ożarów Mazowiecki, Lengyelország

Ezennel kijelentjük, hogy a következő termék:

Ezennel kijelentjük, hogy az alábbi termék:

Terméktípus: // Rodzaj produktu: **NYOMÁSOS KÁVÉFŐZŐGÉP**
(CISNIENIOWY EKSPRES DO KAWY)
Modellszám: // Numer produktu: **EKC010**

megfelel a következő EU-irányelvek lényeges követelményeinek és egyéb vonatkozó rendelkezéseinek:

jest zgodny z zasadniczymi wymaganiami, pozostałymi stosownymi postanowieniami następujących dyrektyw Unii Europejskiej:

EMC irányelv 2014/30/EU

Alacsony feszültségű irányelv (LVD) 2014/35/EU

RoHS irányelv 2011/65/EU

Ezt a megfelelőségi nyilatkozatot kizárólag a gyártó felelősségére adjuk ki.
Niniejsza deklaracja zgodności zostaje wydana na wyłączną odpowiedzialność producenta.

Képviselési meghatalmazott

Adam Poterek

Termékmenedzser



EDC Poterek Kft. Jawna ul. Poznańska 129/133, 05-850 Ożarów Mazowiecki

Adószám: 118-210-14-62 (AP)

From 1/1/2020

Frem Bench

A teljes Megfelelőségi Nyilatkozat a következő internetes címen érhető el.

A teljes EU Megfelelőségi Nyilatkozat az alábbi internetes címen érhető el:

<https://esperanza.pl/deklaracje/>

 **esperanza**[®]
teret adva álmai megvalósításához